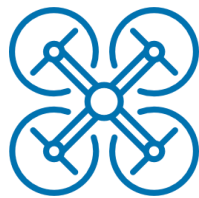


14 AVRIL 2019

REGLEMENT DE COURSES

BLUE RACE LES CREUSETTES



Domaine des Creusettes

01240 La Chapelle-du-Châtelard

Horaire de RDV : 09h00

Version : Règlement Blue Race du 14.04.19 - V1.0



Table des matières

Note d'intention orga	3
Infos pratiques	4
Accès	4
Restauration	4
ASSURANCE – Usage d'un drone de loisir	4
Planning	5
Organisation des groupes pour le relais	6
1 ^{er} Groupe	6
2 ^{ème} Groupe	6
3 ^{ème} Groupe	6
Les phases	7
Check up	7
Warm Up	7
Vols Solo	7
Vol relais	7
Le classement	8
Les Départs	8
Chronométrage	9
Circuit	9
Matériels	10
Quad	10
Batteries	10
VTX	10
Inscription	10
Annulation	11
Annulation orga	11
Annulation pilote	11
Contact	11

Note d'intention orga

Une course conviviale au programme.

Le terrain est grand, avec une traversée d'eau au milieu. C'est un terrain au sein d'un domaine privé. Le courant d'eau sera traversé mais aucun passage technique ne sera mis en place au-dessous.

La participation est payante. A ce jour la participation couvre à minima les frais de location du lieu et les diverses installations liées à la course. A savoir que cela changera prochainement afin de perdurer les courses de drones.

Cette course se fera avec une partie individuelle et une partie en relais.

Il y aura tout d'abord une phase d'appropriation du circuit avec un Warm up individuel. Des sessions individuelles puis finir sur des sessions en relais par binôme.

Le planning va intégrer une phase de check up de contrôle.

Pour réaliser les relais en sécurités, une structure sera installée pour que le(s) mécano(s) soit en toute sécurité. Des filets seront ajoutés par rapport à la structure du 31/03.

La solution chrono est en cours d'évolution, un peu de patience, son utilisation va se stabiliser.

Le déroulé de la journée laisse plus de place aux courses en relais. Un changement de circuit sera également opéré en cours de relais pour ajouter un peu de challenge d'adaptation.

Il n'y a pas de juge actuellement pour vérifier les passages de gates, je compte sur votre fairplay pour passer ces gates lorsque vous avez le niveau et que ceux qui font de leur mieux puissent finir leurs tours malgré quelques ratés. L'enjeu est minime afin d'éviter toute situation rageuse.

Merci et rendez-vous le 14 avril.

Infos pratiques

Vous trouverez sur place :

- une zone paddock (tables et bancs) non accessible au public avec distribution d'électricité à l'abri de la pluie et du vent.
- un briefing qui intègre une reconnaissance du circuit et les différentes consignes de l'organisateur
- une zone café à la disposition des pilotes (pilotes et accompagnateurs pilotes uniquement)

Chaque course se fait via inscription préalable en ligne, pas d'inscription le jour J possible.

Il vous sera remis sur place un bracelet bleu afin de vous distinguer du public pour gérer les accès circuit/paddock (en cas de forte affluence)

Accès

- en voiture avec un grand parking dans le site – Gratuit – suivre parking P1
- en Cerf – prévoir sa paille et son bonnet
- gare ter à 5/10 minutes en voiture des lieux (Villars les Dombes)

Restauration

Formule restauration non inclus à la participation cependant :

- Un foodtruck sera présent sur place – foodtruck Breton
- Boulangeries et magasins à 10 min en voiture
- Macdo à 10 min en voiture

ASSURANCE – Usage d'un drone de loisir

Pour rappel ce que nous dit la loi :

Responsabilités en cas de dommages aux tiers, assurance

« Le télépilote d'un aéronef peut être rendu responsable, dans les conditions du code civil, des dommages causés aux autres aéronefs et il est de plein droit responsable des dommages causés aux personnes et aux biens à la surface (articles L. 6131-1 et L. 6131-2 du code des transports). »

- ➔ Il convient donc pour le télépilote de vérifier les conditions dans lesquelles son activité est assurée, via son contrat de responsabilité civile (ex : contrat multi-risques habitation) ou via une assurance spécifique.

Source : <https://www.ecologique-solidaire.gouv.fr/modeles-reduits-et-drones-loisir#>

Les 10 commandements des drones de loisirs : [usages d'un drone de loisirs](#)

En vous inscrivant à un évènement du Chêne Bleu, vous vous engagez à être assuré pour l'usage de drone de loisirs.

Planning

09h00	Accueil et reconnaissance terrain
09h30	1 ^{er} Brief
09h50	Chek Up
10h10	Début phase Warm Up
11h30	Début phase Vols individuels – 2 sessions individuels
14h10	Fin et choix finaux des binômes
14h30	Début du 1 ^{er} vol relais en binôme – session 10 min
15h15	Début du 2eme vol relais en binôme – session 15 min
16h15	Modification du circuit (modification légère)
16h30	Début du 3eme vol relais en binôme – session 15 min
17h40	Rangement Circuit + Remise des prix

Organisation des groupes pour le relais

Vous serez libre de choisir votre binôme, la volonté étant que vous puissiez voler avec la personne de votre choix et non de l'imposer malgré un écart potentiel de niveau.

1^{er} Groupe

RB3	RB4	RB5	RB6
Binôme A	Binôme B	Binôme C	Binôme D
P1	P2	P3	P4
P5	P6	P7	P8

2^{ème} Groupe

RB3	RB4	RB5	RB6
Binôme E	Binôme F	Binôme G	Binôme H
P9	P10	P11	P12
P13	P14	P15	P16

3^{ème} Groupe

RB3	RB4	RB5	RB6
Binôme I	Binôme J	Binôme K	Binôme L
P17	P18	P19	P20
P21	P22	P23	P24

En cas de nombre impair, le trinôme sera soit choisis par des volontaires ou imposé par l'orga si pas de volontaire.

Les phases

Check up

C'est nouveau. Il est dorénavant mis en place une phase de check up afin de vérifier les éléments suivants

- Fail safe opérationnel
- Puissance émise du VTX ne dépassant pas 25mW
- Pseudo visible sur l'OSD

Il faudra donc se présenter avec son équipement complet et une bague sera placé sur les drones validés. Si vous avez plusieurs drones, ils devront tous passer le check

Warm Up

Session pour s'approprier le circuit. Sans chrono, ne compte pas pour le classement.

Il n'y aura pas de ravitaillement pour cette phase, une batterie seulement pour prendre en main le circuit.

Vols Solo

Un nombre défini de tour max sera imposé. L'idée étant de pouvoir enchaîner rapidement entre les 2 groupes pour voler le max de temps possible.

- Pas de ravitaillement.
- Un crash = arrêt de la course pour le pilote.
- Chacun peut finir ses x tours si batterie ok et si pas de crash.

Le nombre x de tours sera déterminé le jour J en fonction des warm up.

Il sera du ressort de chaque pilote de récupérer lui-même son drone si crash après fin de session de course

Vol relais

Il y a 8 pilotes par groupe dont des binômes par raceband. Vous devrez faire des relais avec votre binôme de raceband.

Le but sera de réaliser un maximum de tour terminé dans le temps imparti. Un tour entamé non fini ne sera pas comptabilisé.

Le ravitaillement étant un élément à part entière de la course, Il sera du ressort de chaque binôme de s'organiser pour les réaliser. Soit par eux même, soit en sollicitant une 3ème personne externe au binôme sauf les membres du Staff.

En cas de crash pendant un vol relais, si une action humaine est nécessaire, le drone restera à terre jusqu'à la fin de la session en relais. Il est fortement recommandé d'avoir la fonction qui permet d'éteindre l'émission vidéo à distance. Tant que le binôme possède un drone volable, le relais continue.

Il sera du ressort de chaque pilote de récupérer lui-même son drone si crash après fin de session de course.

Il y aura un changement de circuit entre la 2eme et 3eme session de vol. Une reconnaissance terrain sera possible. Le changement sera mineur (modification de 1 ou 2 obstacles).

Le classement

Il y aura 2 critères de classement pris en compte. Le classement final sera individuel

Le best lap sur une moyenne de 3 tours de toute session confondue sur la journée sauf le warm up

Le nombre de tour réalisé sur la 2eme session de vol en équipe.

Pour chaque pilote le calcul suivant sera fait

N° de position du Best Lap inversé (1er = 24 points, 24ème = 1 point) + nombre de tour réalisé dans la session vol en équipe.

Exemple :

Pilote n°9

Best lap réalisé classé 6ème au Best Lap général et 32 tours réalisés à la session en relais

Best lap octroie 19 points + 32 points du relais = Soit 51 points au classement général.

Les Départs

L'ordre de passage sera établi par avance et connu le jour J.

Il permettra aux pilotes de paramétrer leurs quads sur les bonnes radios fréquences en avance.

Un pilote pourra toujours revoir ses réglages entre 2 départs.

Il est demandé aux pilotes d'être prêt pour leur départ. Il n'y aura pas de décalage ou de départ reporté ou reprogrammé.

Chronométrage

Mise en place d'un système à 8 voix sur radio fréquence pour détecter tous les VTX. L'orga n'est en revanche pas responsable des problèmes d'émission matériel lié à un VTX.

S'il y a un problème de prise en compte de mesure de chrono, il est conseillé de venir faire une réclamation avant la remise des prix. Après la remise des prix le classement sera figé.

Circuit

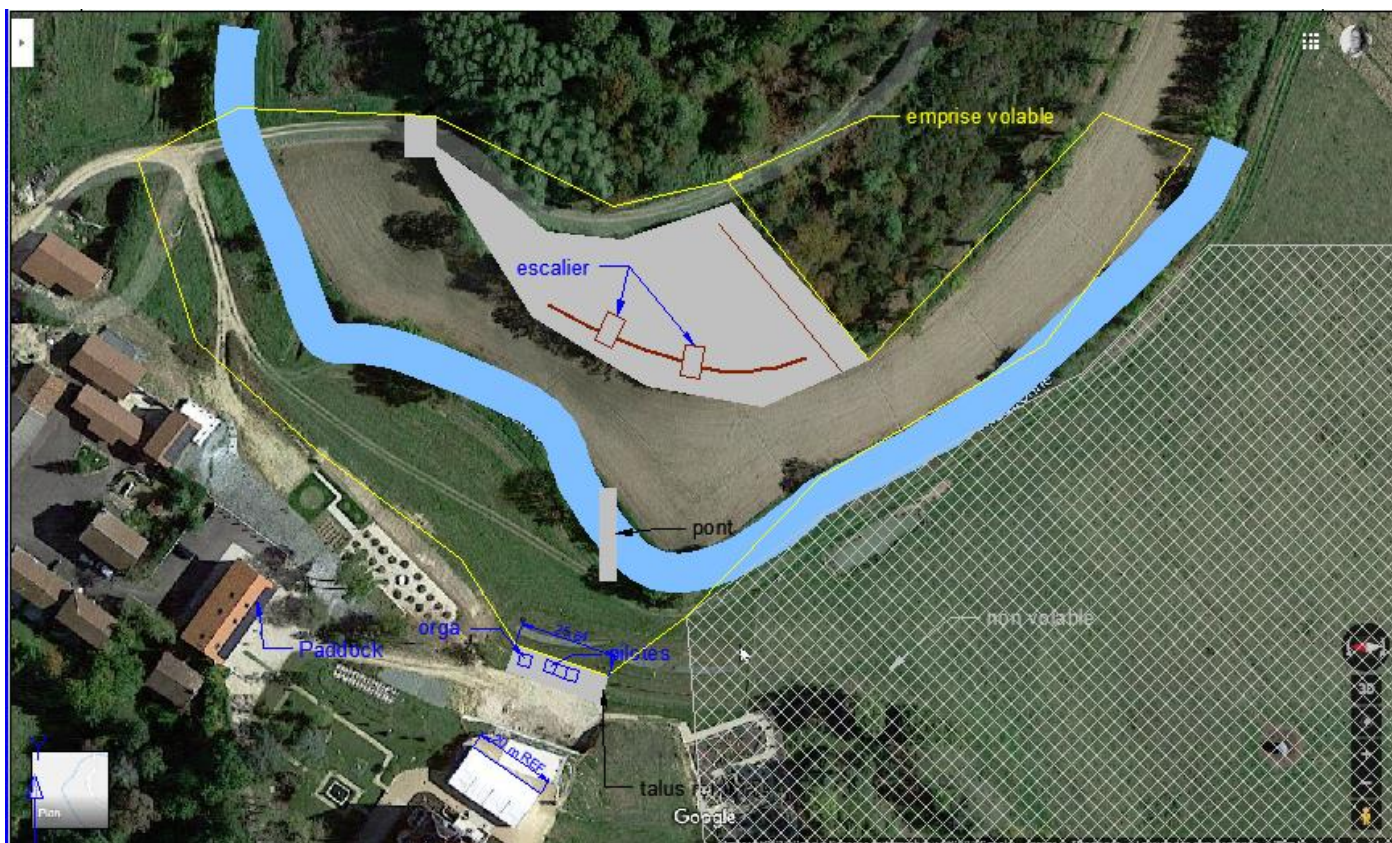
Le site est limité à 150m en altitude de vol sur le Géoportail.

Tout est accessible à pied en 5min depuis le poste de pilotage et 10min pour le paddock.

95% du tracé est visible depuis le poste de pilotage.

Distance du tour env : à voir selon config circuit entre 300 et 500ml

Un tracé au sol sera matérialisé à l'aide de plot blanc et les points singuliers seront matérialisé avec des flags et/ou des gates.



Le tracé sera communiqué sur les réseaux sociaux et mis à jour sur le site web une fois figé.

Matériels

Quad

Toutes catégories acceptées, plusieurs quads par pilotes sont aussi acceptés

→ **Sélection Radio Fréquence obligatoire**

→ Il est obligatoire de faire figurer le pseudo d'inscription de la course sur l'OSD.

Il est fortement conseillé de posséder la fonction qui permet de désactiver l'émission vidéo à distance.

Batteries

Pas de limitation en batteries

VTX

Pas d'imposition particulière

Si un VTX pose un problème vis-à-vis des autres participants, le matériel sera interdit de course.

Inscription

Il est nécessaire aux pilotes de s'inscrire en amont afin de garantir une bonne organisation de la course.

Frais d'inscription = 25e /Solo

L'inscription se fait individuellement via la billetterie de l'événement.

La course est ouverte à toute personne physique.

Les mineurs doivent être accompagnés d'un représentant majeur et d'une autorisation parentale si la personne majeure n'est pas un parent.

Annulation

Annulation orga

Si annulation déclarée par l'organisateur suite intempéries (J-1), une remise de 50% sera appliquée pour une prochaine inscription de Blue Race sous forme de bon de réduction.

Annulation pilote

- Le pilote ne se présente pas le jour de la course : pas de remboursement
- Le pilote a trouvé un remplaçant qui reprend sa place : le remplaçant paye directement la place au pilote
- Le pilote n'a pas trouvé de remplaçant à J-7 de la course, l'orga doit trouver un pilote via son propre réseau : remboursement effectué si remplaçant trouvé
- Le pilote n'a pas trouvé de remplaçant à J-6 de la course, l'orga doit trouver un pilote via son propre réseau : bon de réduction de 50% pour une prochaine inscription si remplaçant trouvé
- Le pilote n'a pas trouvé de remplaçant à J-6 de la course, l'orga doit trouver un pilote via son propre réseau : aucun remboursement si remplaçant non trouvé

Contact

Tiphaine Duchene – 0683144736 – t.duchene@lechenebleu.fr